



EMEF 2014

La mobilitat a l'àmbit del sistema tarifari integrat
de l'àrea de Barcelona

ENQUESTA DE MOBILITAT
EN DIA FEINER



1. DADES BÀSIQUES

A continuació es mostren els resultats principals sobre la mobilitat en dia feiner de la població de 16 anys i més resident a l'àmbit del sistema tarifari integrat (STI) de l'àrea de Barcelona. L'any 2014 l'STI inclou un total de 253 municipis.

La informació recollida fa referència als desplaçaments duts a terme el darrer dia feiner abans de fer l'enquesta telefònica: de dilluns a divendres no festius.

4.644.923 persones residents a l'àmbit de l'STI

17.379.886 desplaçaments en dia feiner

3,7 desplaçaments/persona en dia feiner

Un desplaçament es correspon amb un únic motiu i pot tenir una o més etapes dutes a terme amb modes de transport diferents.

Una etapa és cadascun dels trajectes que es duen a terme en un desplaçament, quan aquest es fa combinant diversos mitjans de transport.

Població sense mobilitat
(8,1%)

375.278 persones
0 desplaçaments

Població amb mobilitat
(91,9%)

4.269.645 persones
17.379.886 desplaçaments
19.053.987 etapes



Població amb 8 desplaçaments laborals
diaris o més (1,1%)

45.835 persones
629.776 desplaçaments *in labore*

Aquest grup inclou les persones que no van fer cap desplaçament durant el dia anterior a l'entrevista.

Aquest grup comprèn la població per a la qual l'acció de desplaçar-se és un element clau de la seva feina: transportistes, missatgers, comercials, tècnics, taxistes, serveis d'urgències i emergències, etc.

Les dades que es presenten a continuació se centren en els 17,4 milions de desplaçaments de la població, excloent-ne els desplaçaments *in labore*.

2. MOTIU DEL DESPLAÇAMENT

La mobilitat per motius personals (38,3%, 6,6 M de desplaçaments al dia) duplica la mobilitat per motius de feina i d'estudis (17,4%, 3,0 M de desplaçaments al dia), que anomenem *mobilitat ocupacional*. La resta de desplaçaments són els de tornada al domicili (44,3%, 7,7 M de desplaçaments al dia).

El motiu principal pel qual es mou la població és per anar a treballar, tant pel que fa als homes com a les dones. El segon i el tercer motius en el cas de les dones és acompanyar persones i anar a comprar. En el cas dels homes, els motius de mobilitat, després de la feina, són anar a comprar i les activitats de lleure (oci, diversió, àpats, esport).

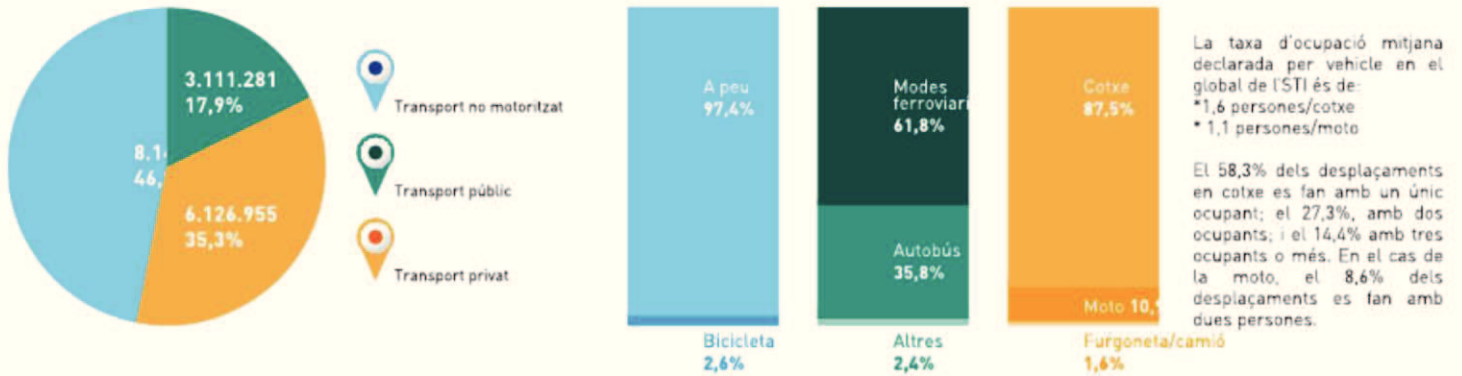
Motiu de desplaçament	HOMES		DONES		TOTAL	
	Desplaçaments	%	Desplaçaments	%	Desplaçaments	%
Feina	1.322.466	15,7%	1.063.742	11,9%	2.386.208	13,7%
Estudis	306.381	3,6%	333.138	3,7%	639.519	3,7%
Mobilitat ocupacional	1.628.847	19,4%	1.396.880	15,6%	3.025.727	17,4%
Compres	665.147	7,9%	942.196	10,5%	1.607.343	9,2%
Metge/hospital	120.159	1,4%	216.489	2,4%	336.648	1,9%
Visita a un amic/familiar	279.262	3,3%	314.699	3,5%	593.961	3,4%
Acompanyar persones	572.001	6,8%	958.960	10,7%	1.530.960	8,8%
Gestions personals	347.719	4,1%	324.212	3,6%	671.931	3,9%
Oci/diversió/àpats/esport	644.678	7,7%	556.806	6,2%	1.201.484	6,9%
Passeig	413.411	4,9%	293.737	3,3%	707.147	4,1%
Mobilitat personal	3.042.377	36,1%	3.607.098	40,2%	6.649.475	38,3%
Tornada a casa	3.746.549	44,5%	3.958.134	44,2%	7.704.684	44,3%
Total STI	8.417.773	100,0%	8.962.113	100,0%	17.379.886	100,0%



3. MODE DE TRANSPORT

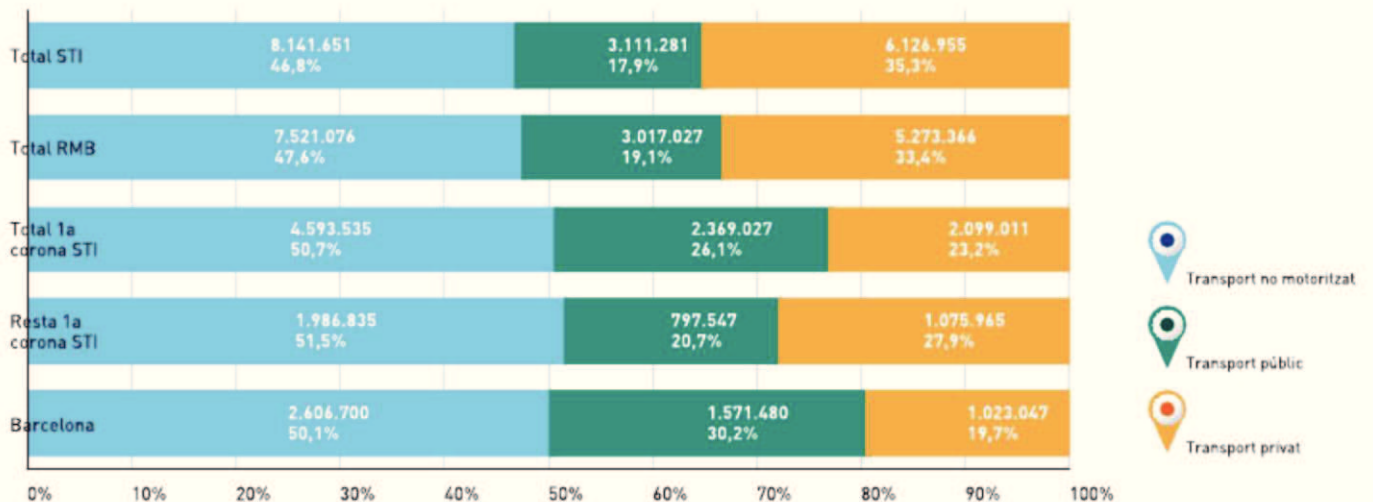
La població de l'STI es desplaça principalment en modes no motoritzats (aquests desplaçaments engloben el 46,8% de la mobilitat diària). La majoria són fets a peu.

La mobilitat en vehicle privat suposa el 35,3% del total i la mobilitat en transport públic, el 17,9%.



4. MODE DE TRANSPORT: ANÀLISI PER ÀMBITS DE L'STI

La mobilitat en vehicle privat augmenta a mesura que l'àmbit de residència s'allunya de Barcelona. El transport públic, per contra, disminueix. Els barcelonins utilitzen el transport públic en el 30,2% dels desplaçaments, mentre que els residents al global de l'STI ho fan en el 17,9% dels seus desplaçaments.



5. MODE DE TRANSPORT: ETAPES

El 7,6% dels desplaçaments dels residents a l'STI són multimodals, és a dir, consten de més d'una etapa i combinen més d'un mitjà de transport.

El transport públic és l'opció amb més multimodalitat (més present en les diferents cadenes modals).

Caminar és la manera més habitual de moure's per als residents de l'STI (45,7% de les etapes). A continuació, el cotxe és el mitjà que més utilitzen ambdós sexes (28,7% de les etapes).

Les dones fan més trajectes caminant i en transport públic (7,2 M de viatges al dia) que els homes (5,6 M de viatges al dia); en canvi, els homes en fan més en transport privat (3,5 M de viatges/dia davant de 2,7 M de viatges/dia en transport privat de les dones).



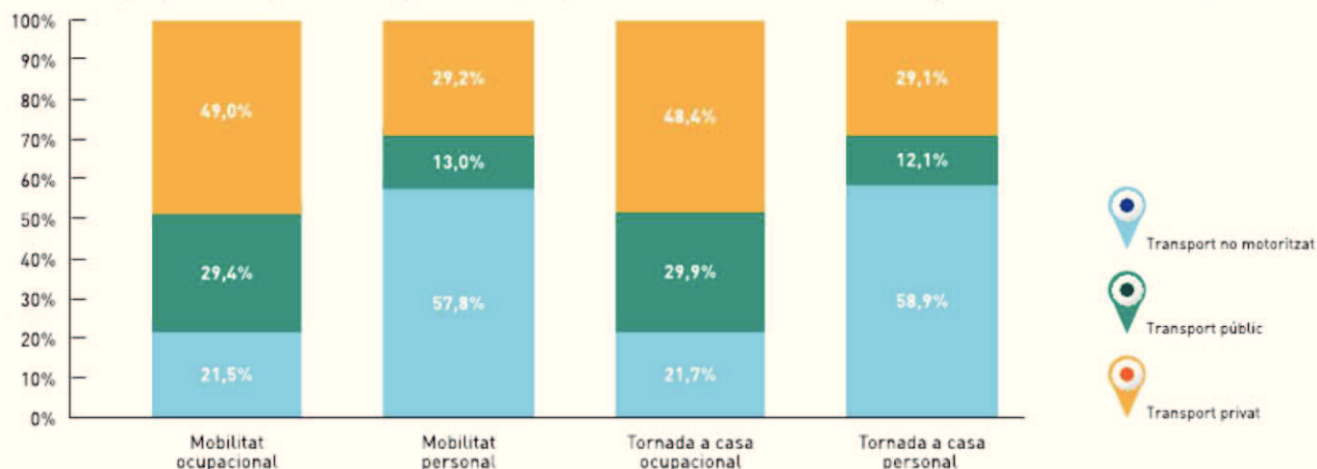
5. MODE DE TRANSPORT: ETAPES

Mitjà de transport	HOMES		DONES		TOTAL	
	Etapes	%	Etapes	%	Etapes	%
Caminant	3.787.817	41,4%	4.921.422	49,6%	8.709.239	45,7%
Bicicleta	181.745	2,0%	50.570	0,5%	232.316	1,2%
Total no motoritzat	3.969.562	43,4%	4.971.993	50,1%	8.941.555	46,9%
Autobús	572.608	6,3%	959.406	9,7%	1.532.014	8,0%
Metro	597.841	6,5%	732.710	7,4%	1.330.551	7,0%
Altres ferroviaris (FGC, Rod Renfe, Tramvia)	407.787	4,5%	478.342	4,8%	886.129	4,7%
Resta transport públic	49.427	0,5%	54.778	0,6%	104.206	0,5%
Total transport públic	1.627.663	17,8%	2.225.237	22,4%	3.852.899	20,2%
Cotxe	2.954.962	32,3%	2.520.060	25,4%	5.475.022	28,7%
Moto	488.082	5,3%	194.944	2,0%	683.026	3,6%
Resta vehicle privat	98.272	1,1%	3.213	0,0%	101.485	0,5%
Total vehicle privat	3.541.316	38,8%	2.718.217	27,4%	6.259.533	32,9%
TOTAL ETAPES	9.138.541	100,0%	9.915.446	100,0%	19.053.987	100,0%
TOTAL DESPLAÇAMENTS	8.417.773		8.962.113		17.379.886	
Ràtio etapes/desplaçaments	1,1		1,1		1,1	

6. MOTIU DEL DESPLAÇAMENT I MODE DE TRANSPORT

En els desplaçaments per motiu de feina o d'estudis la població utilitza principalment mitjans motoritzats. Entre aquests, el vehicle privat és majoritari (49,0%) encara que el transport públic és present en més del 29% d'aquests desplaçaments.

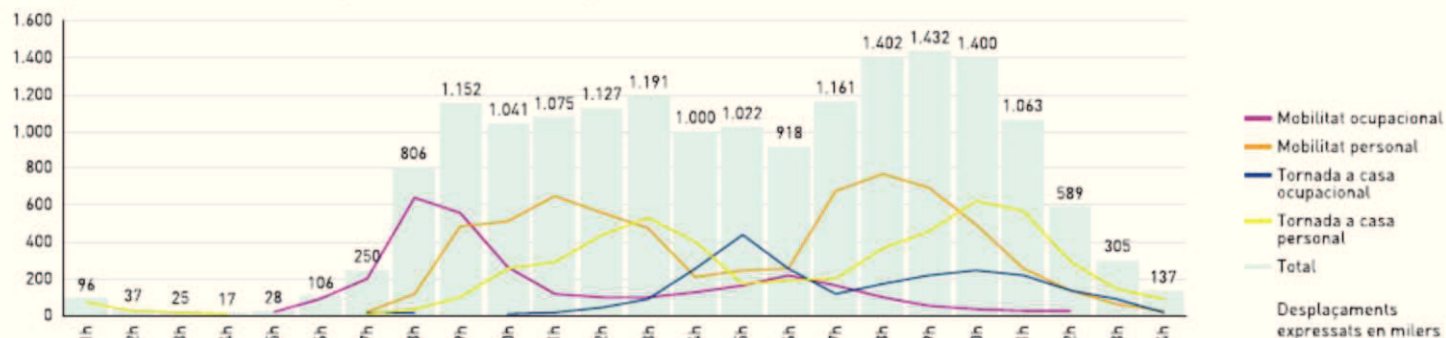
En els desplaçaments per motius personals, la població es mou sobretot en mitjans no motoritzats (57,8%).



7. DISTRIBUCIÓ HORÀRIA DELS DESPLAÇAMENTS

La majoria dels desplaçaments en dia feiner es fan entre les set del matí i les nou del vespre (més del 90%).

L'hora punta de la mobilitat és entre les cinc i les vuit de la tarda (se sumen els viatges de tarda per motius personals amb tornades a casa), franja en la qual es concentra el 24,4% dels desplaçaments. La mobilitat ocupacional es concentra sobretot a primera hora del matí (entre les set i les nou).



8. FLUXOS SEGONS ELS ÀMBITS DE L'STI

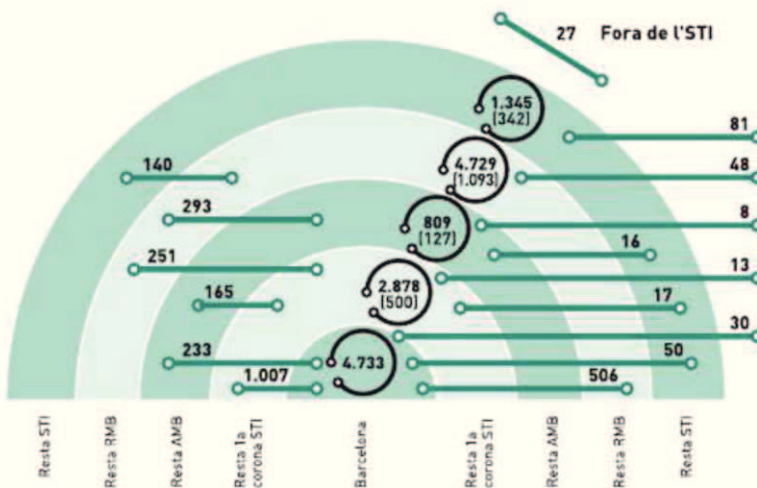
Partint de la perspectiva d'àmbits metropolitans, els desplaçaments a l'STI es poden classificar en:

- Interns:*
14,5 milions de desplaçaments, que representen el 83,4 % del total.
- Connexions internes:**
2,7 milions de desplaçaments, que representen el 15,4 % del total.
- Connexions exteriors i desplaçaments externs:***
207.979 desplaçaments, que representen l'1,2 % del total.

Tipus de fluxos	Desplaçaments	%
Interns	14.493.386	83,4%
Connexions internes	2.678.522	15,4%
Connexions exteriors i desplaç. externs	207.979	1,2%
Total	17.379.886	100,0%

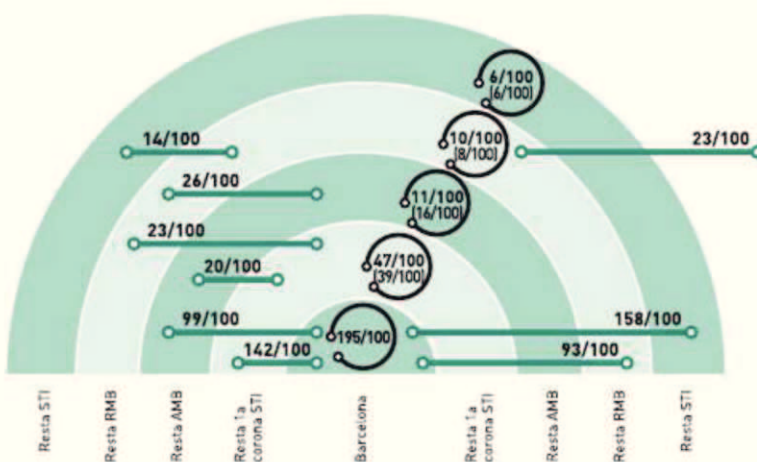
- * Interns: Barcelona-Barcelona, resta de la primera corona de l'STI - resta de la primera corona de l'STI, resta de la RMB - resta de la RMB, resta de l'STI - resta de l'STI.
- ** Connexions internes: Barcelona - resta de la 1a corona de l'STI, Barcelona - resta de la RMB, Barcelona - resta de l'STI, resta de la 1a corona de l'STI - resta de la RMB, resta de la 1a corona de l'STI - resta de l'STI, resta de la RMB - resta de l'STI.
- *** Connexions exteriors i desplaçaments externs: Barcelona - fora de l'STI, resta de la 1a corona de l'STI - fora de l'STI, resta de la RMB - fora de l'STI, resta de l'STI - fora de l'STI, fora de l'STI - fora de l'STI.

9. FLUXOS INTERNOS I ENTRE ÀMBITS DE L'STI



Desplaçaments expressats en milers.
Entre parèntesis, els desplaçaments intermunicipals.

10. RÀTIO PÚBLIC/PRIVAT SEGONS ELS ÀMBITS DE L'STI



- Pel que fa als residents de Barcelona, per cada 100 desplaçaments en transport privat se'n fan 195 en transport públic.
- A l'altre extrem, els residents de la resta de l'STI fan només 6 viatges en transport públic per cada 100 desplaçaments fets en transport privat.

Ràtio = desplaçaments en transport públic per cada 100 desplaçaments en transport privat.
Entre parèntesis, ràtio de desplaçaments intermunicipals.



11. DESPLAÇAMENTS INTRAMUNICIPALS I INTERMUNICIPALS: ANÀLISI PER GÈNERE

Partint de la perspectiva dels àmbits metropolitans, els desplaçaments a l'STI es classifiquen en interns a un mateix municipi –intramunicipals– o amb origen en un municipi i destinació en un altre –intermunicipals.

- Intramunicipals: 12,4 milions de desplaçaments, que representen el 71,6% del total.
- Intermunicipals: 4,9 milions de desplaçaments, que representen el 28,4% del total.

Els desplaçaments intramunicipals són majoritaris pel que fa a ambdós sexes. Tanmateix, la relació varia: per als homes és de 2/1 a favor dels interns i per a les dones és de 3/1 a favor dels interns.

	INTRAMUNICIPALS		INTERMUNICIPALS		TOTAL	
	HOMES	DONES	HOMES	DONES	HOMES	DONES
Barcelona	2.102.429 85,9%	2.507.139 91,0%	343.739 14,1%	247.920 9,0%	2.446.168 100,0%	2.755.059 100,0%
Resta 1a corona STI	1.143.785 59,9%	1.292.494 66,2%	765.627 40,1%	658.442 33,8%	1.909.411 100,0%	1.950.935 100,0%
Resta AMB	319.509 55,5%	380.870 66,8%	256.392 44,5%	188.942 33,2%	575.901 100,0%	569.812 100,0%
Resta RMB	1.668.914 61,5%	2.015.743 69,8%	1.046.927 38,5%	872.598 30,2%	2.715.841 100,0%	2.888.342 100,0%
Resta STI	454.344 59,0%	560.517 70,2%	316.107 41,0%	237.447 29,8%	770.451 100,0%	797.965 100,0%
Total	5.688.981 67,6%	6.756.763 75,4%	2.728.792 32,4%	2.205.350 24,6%	8.417.773 100,0%	8.962.113 100,0%

12. DESPLAÇAMENTS INTERMUNICIPALS: MOTIU

Per al global de desplaçaments la mobilitat personal és predominant respecte a l'ocupacional (38,3/17,4); per contra, si només s'analitzen els desplaçaments intermunicipals, s'evidencia que predomina la mobilitat per motius de feina o d'estudis.

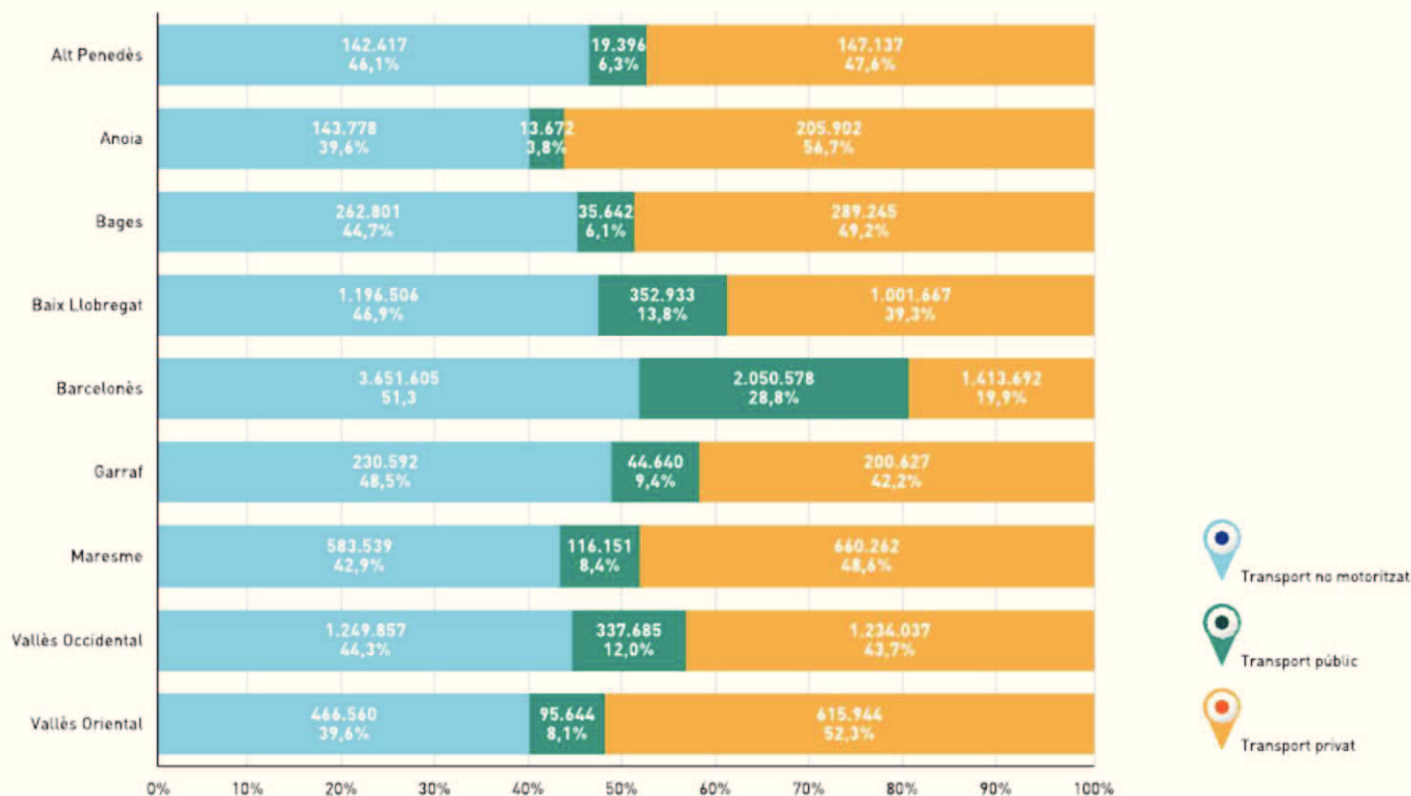
		MOBILITAT OCUPACIONAL	MOBILITAT PERSONAL	TORNADA A CASA	TOTAL
Barcelona	Resta 1a corona STI	33,2%	22,2%	44,6%	100,0%
	Resta AMB	38,3%	18,5%	43,2%	100,0%
	Resta RMB	36,5%	17,7%	45,8%	100,0%
	Resta STI	35,3%	--	50,4%	100,0%
Resta 1a corona STI	Resta 1a corona STI	24,7%	30,4%	44,9%	100,0%
	Resta AMB	32,9%	21,2%	45,9%	100,0%
	Resta RMB	34,2%	20,6%	45,2%	100,0%
Resta AMB	Resta AMB	32,1%	24,6%	43,3%	100,0%
	Resta RMB	33,0%	22,8%	44,2%	100,0%
Resta RMB	Resta RMB	25,0%	29,4%	45,6%	100,0%
	Resta STI	30,7%	24,2%	45,1%	100,0%
Resta STI	Resta STI	25,6%	27,5%	46,9%	100,0%
Total STI		30,4%	24,3%	45,4%	100,0%

13. ANÀLISI COMARCAL: MODALITATS DE TRANSPORT

Pel que fa a la mobilitat diària, el Barcelonès mostra un comportament molt diferent de la resta de comarques, ja que la mobilitat feta amb mitjans sostenibles (a peu o en bicicleta, i en transport públic) arriba fins al 80,1% del conjunt dels desplaçaments.

Tot i que d'una manera menys acusada que el Barcelonès, el Baix Llobregat també té un comportament més sostenible que la resta de comarques. Els residents de l'Anoia i del Vallès Oriental són els que més fan servir el vehicle privat (56,7% i 52,3% respectivament).

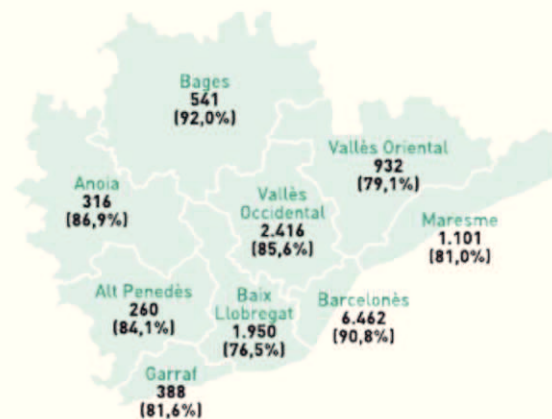
13. ANÀLISI COMARCAL: MODALITATS DE TRANSPORT



14. ANÀLISI COMARCAL: MOBILITAT INTERNA O AUTOCONTENCIÓ

Del total de desplaçaments fets pels residents a l'STI en dia feiner, el 85,4% tenen l'origen i la destinació a la mateixa comarca de residència.

Les comarques que presenten un grau més elevat d'autocontenció són el Barcelonès i el Bages (90,8% i 92,0%, respectivament).



Milers de desplaçaments dels residents amb origen i destinació a la comarca [% respecte del total de desplaçaments dels residents a la comarca].

15. ANÀLISI COMARCAL: PRINCIPALS DESPLAÇAMENTS INTERCOMARCALS

Les relacions de més magnitud es donen entre el Barcelonès i el Baix Llobregat (665 milers de desplaçaments) i entre el Barcelonès i el Vallès Occidental (424 milers de desplaçaments).

No s'han considerat fluxos inferiors a 20.000 desplaçaments/dia.

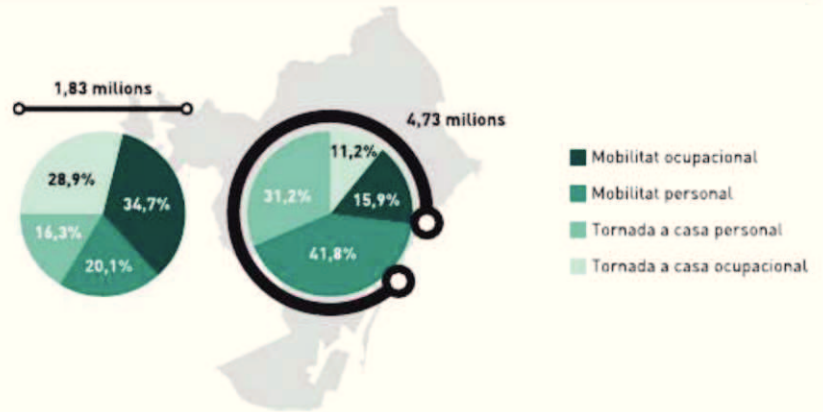
Desplaçaments expressats en milers.





16. MOBILITAT A BARCELONA CIUTAT: MOTIU DEL DESPLAÇAMENT

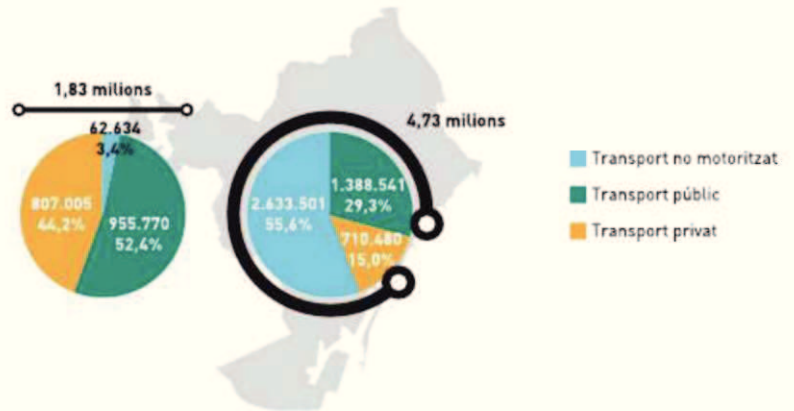
En els desplaçaments de connexió predomina la mobilitat ocupacional, de manera que és el motiu d'un terç dels desplaçaments (34,7%). En els desplaçaments interns predomina la mobilitat personal amb el 41,8%.



17. MOBILITAT A BARCELONA CIUTAT: DISTRIBUCIÓ MODAL

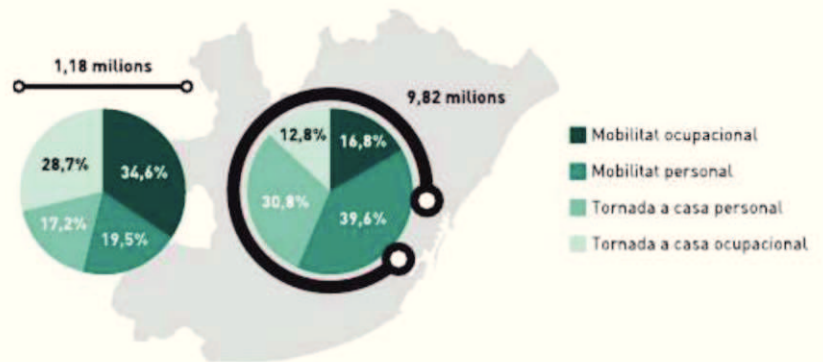
En els desplaçaments amb origen i destinació Barcelona ciutat són majoritaris els que es fan a peu i en bicicleta [55,6%]. La quota d'ús del transport públic se situa en el 29,3%.

En els fluxos de connexió l'ús del transport públic és majoritari (52,4%)



18. MOBILITAT A L'AMB: MOTIU DEL DESPLAÇAMENT

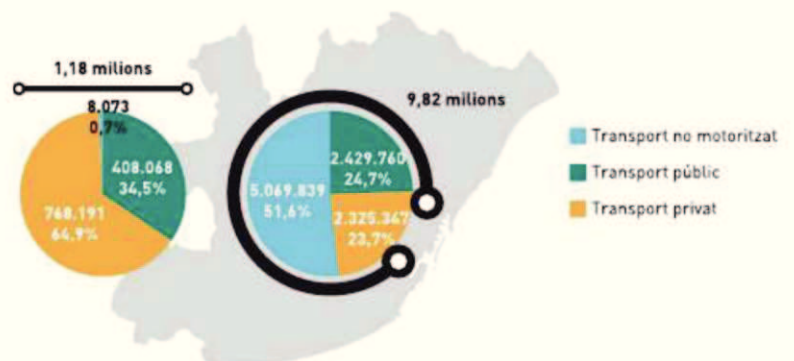
Els desplaçaments per motius personals en els fluxos interns a l'AMB són majoritaris i representen quatre de cada deu desplaçaments. En els desplaçaments de connexió els més destacats són els que es fan per motius ocupacionals.



19. MOBILITAT A L'AMB: DISTRIBUCIÓ MODAL

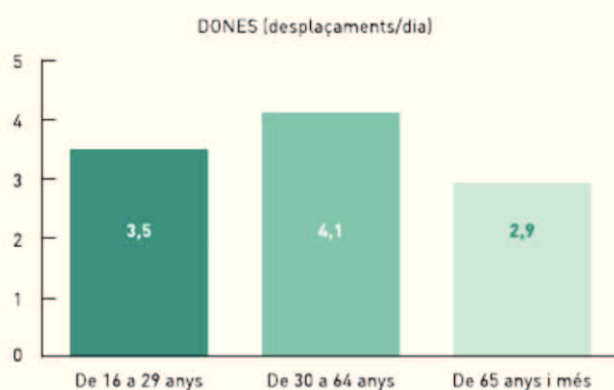
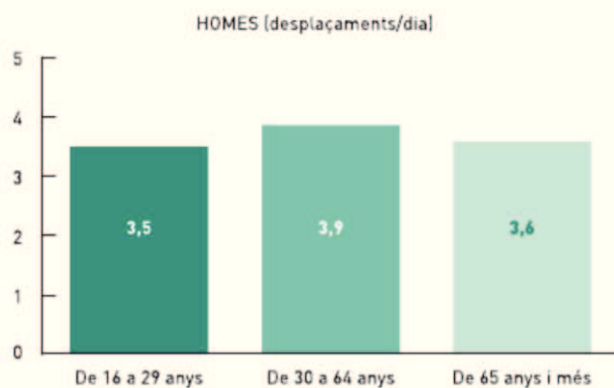
Anar a peu i en bicicleta és una opció majoritària en els desplaçaments interns (51,6%). Els desplaçaments en transport públic són lleugerament superiors als que es fan en transport privat.

En les connexions, anar a peu i en bicicleta són modes de transport residual, ja que l'ús del transport privat és majoritari (el 64,9% davant del 34,5% del transport públic).



20. MOBILITAT PER EDAT I PER GÈNERE

El grup d'edat amb més mobilitat és el de 30 a 64 anys. Pel que fa a la gent gran, la mobilitat és més alta en el grup dels homes.



Sexe	Edat	Mobilitat ocupacional	Mobilitat personal	Tornada a casa	Total
Homes	De 16 a 29 anys	27,6%	27,1%	45,3%	100,0%
	De 30 a 64 anys	21,8%	34,2%	44,0%	100,0%
	De 65 anys i més	1,3%	53,1%	45,6%	100,0%
Total		19,4%	36,1%	44,5%	100,0%
Dones	De 16 a 29 anys	30,0%	25,1%	45,0%	100,0%
	De 30 a 64 anys	16,2%	39,9%	43,9%	100,0%
	De 65 anys i més	1,0%	54,8%	44,2%	100,0%
Total		15,6%	40,2%	44,2%	100,0%
Total		17,4%	38,3%	44,3%	100,0%

Sexe	Edat	Modes no motoritzats	Transport públic	Transport privat	Total
Homes	De 16 a 29 anys	33,8%	30,7%	35,4%	100,0%
	De 30 a 64 anys	40,6%	11,7%	47,7%	100,0%
	De 65 anys i més	62,1%	15,4%	22,5%	100,0%
Total		43,1%	15,7%	41,3%	100,0%
Dones	De 16 a 29 anys	33,6%	36,2%	30,3%	100,0%
	De 30 a 64 anys	49,0%	16,6%	34,4%	100,0%
	De 65 anys i més	70,1%	18,2%	11,6%	100,0%
Total		50,4%	20,0%	29,6%	100,0%
Total		46,8%	17,9%	35,3%	100,0%

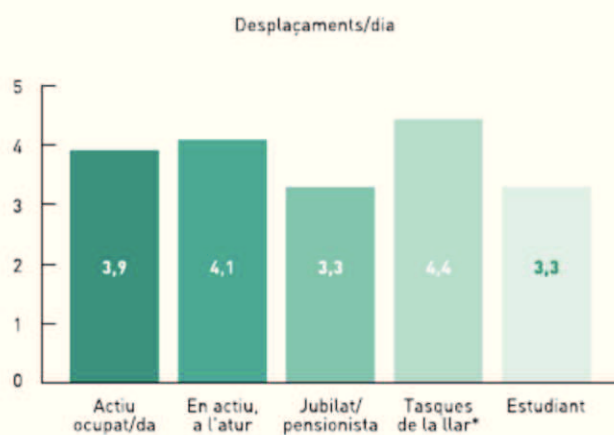
La major quota d'ús del transport públic és en el grup de dones d'entre 16 i 29 anys, i la major quota d'ús del transport privat és en el grup d'homes d'entre 30 i 64 anys.

21. MOBILITAT SEGONS LA SITUACIÓ PROFESSIONAL

El nombre de desplaçaments al dia més elevat (4,4) correspon al grup de persones que es dediquen a tasques de la llar.

El més baix correspon als grups de gent gran (majors de 65 anys) i d'estudiants.

Entre la població activa, té un índex de mobilitat una mica més elevat el grup de persones que estan a l'atur (4,1) respecte al de persones en actiu (3,9).



Situació professional	Mobilitat ocupacional	Mobilitat personal	Tornada a casa	Total
En actiu, ocupat/ada	28,7%	27,7%	43,7%	100,0%
En actiu, a l'atur	4,7%	50,8%	44,5%	100,0%
Jubilat o pensionista	0,7%	54,2%	45,0%	100,0%
Tasques de la llar*	--	55,0%	44,3%	100,0%
Estudiant	30,9%	22,5%	46,7%	100,0%
Total	17,4%	38,3%	44,3%	100,0%

Situació professional	Modes no motoritzats	Transport públic	Transport privat	Total
En actiu, ocupat/ada	34,3%	17,5%	48,2%	100,0%
En actiu, a l'atur	58,0%	15,3%	26,6%	100,0%
Jubilat o pensionista	66,2%	15,3%	18,5%	100,0%
Tasques de la llar*	69,3%	8,9%	21,8%	100,0%
Estudiant	35,6%	41,4%	23,0%	100,0%
Total	46,8%	17,9%	35,3%	100,0%

* Persones que es dediquen a les tasques de la llar menors de 65 anys.

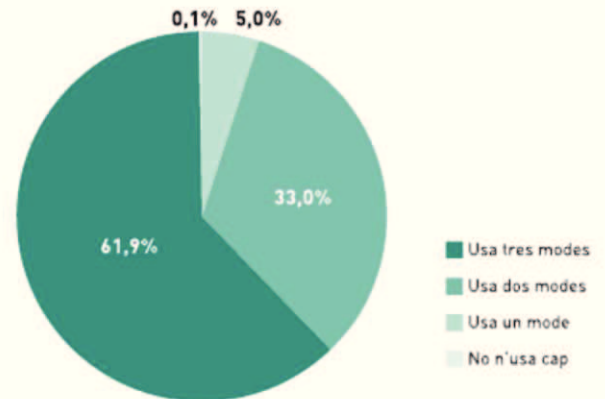


22. ÚS SUBJECTIU DELS MODES DE TRANSPORT

S'ha demanat als entrevistats residents a l'STI sobre la percepció de l'ús de tres modes de transport:

- Transport no motoritzat (a peu i en bicicleta).
- Transport públic.
- Transport privat (cotxe -conductor/acompanyant- i moto).

La major part de la població utilitza habitualment dos o tres modes de transport (94,9%). Dins d'aquest grup, la majoria es considera usuària de tres modes de transport (61,9%).

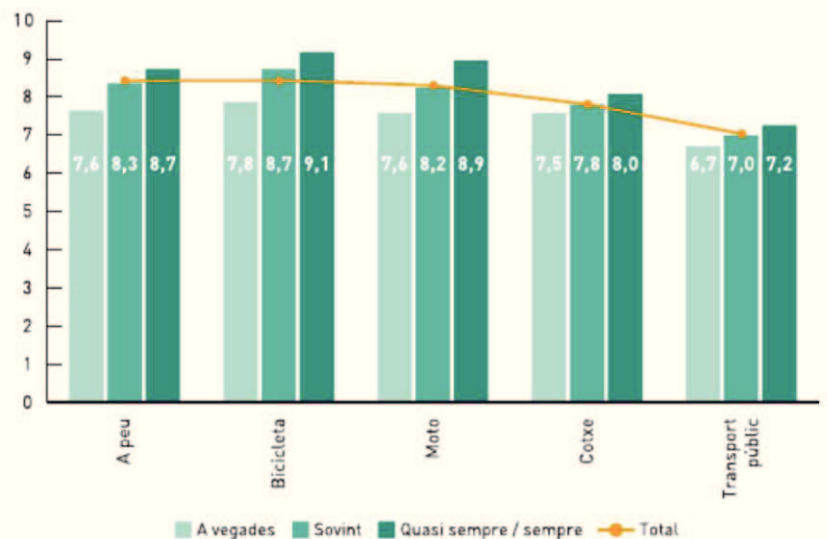


23. L'OPINIÓ DE LA CIUTADANIA

Per al total de població usuària (les persones que utilitzen un mitjà de transport a vegades, sovint, quasi sempre o sempre), les valoracions mitjanes més elevades són: anar a peu (8,4), la bicicleta (8,3) i la moto (8,2). Els transports públics més ben valorats són el tramvia (7,5) i els FGC (7,3).

La valoració dels mitjans de transport varia segons l'ús que se'n fa. En conjunt, les persones que afirmen que utilitzen amb més freqüència un determinat mitjà de transport, més puntuació li atorguen.

Mitjà de transport	Nota mitjana
A peu	8,4
Bicicleta	8,3
Moto/ciclomotor	8,2
Cotxe	7,8
Tramvia	7,5
FGC	7,3
Taxi	7,1
Metro	7,0
Bus urbà de Barcelona (TMB)	6,9
Renfe regional / mitja distància	6,8
Bus interurbà	6,7
Bus urbà d'altres municipis	6,6
Renfe rodalies	6,5



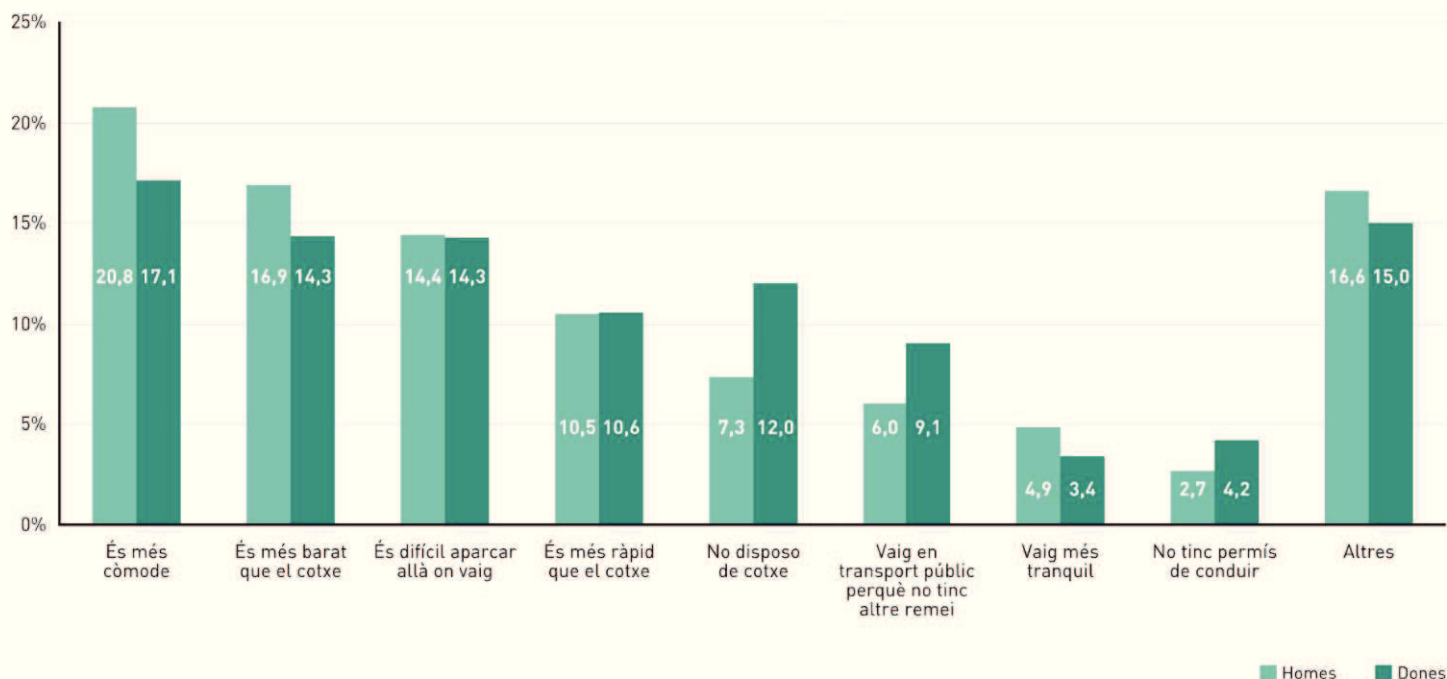
24. PERCEPCIÓ DE SEGURETAT DELS MITJANS DE TRANSPORT

Mitjà de transport	Inseguretat mitjana
Moto/ciclomotor	5,3
Bicicleta	4,2
Cotxe, acompanyant	4,2
Cotxe, conductor	3,9
Transport públic	2,7
A peu	2,1

Pel que fa a la por de tenir un accident amb els diferents mitjans de transport [en una escala del 0 al 10], la moto és el mitjà de transport percebut com a més insegur (5,3), seguit del cotxe com a acompanyant i la bicicleta (4,2). D'altra banda, anar a peu es percep com la manera de desplaçar-se més segura (2,1).

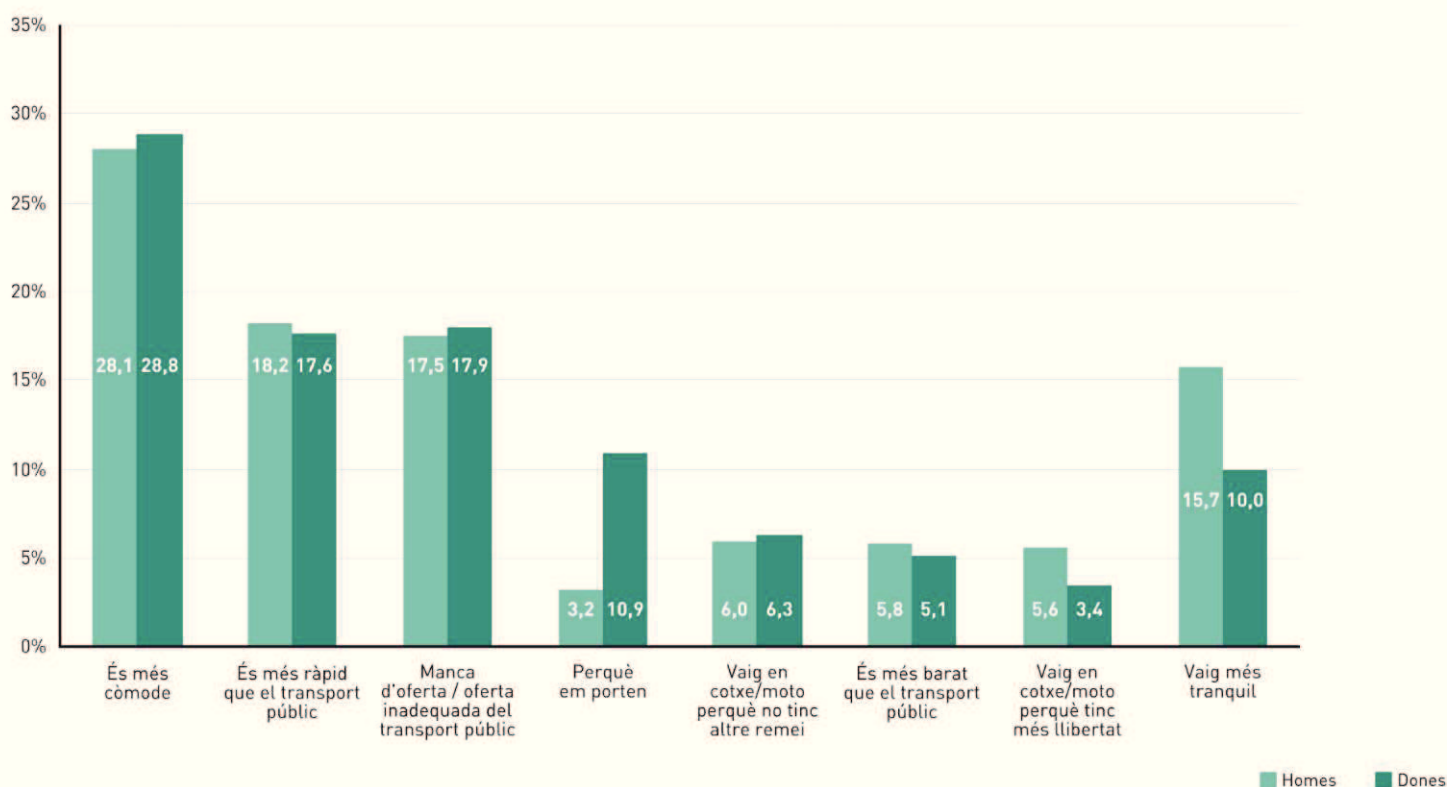
25. MOTIUS D'ÚS DEL TRANSPORT PÚBLIC

La selecció del transport públic per fer un desplaçament és fa per diversos motius: comoditat, qüestions econòmiques, dificultat per aparcar o rapidesa. A continuació apareix com a motiu d'ús el fet de no disposar de cotxe o no tenir altre remei (aquests darrers més declarats en el cas de les dones que en el dels homes).



26. MOTIUS D'ÚS DEL VEHICLE PRIVAT

La selecció del vehicle privat per fer un desplaçament es fa en gran part per motius de comoditat, també de rapidesa, de manca d'oferta de transport públic o, més freqüent en el cas de les dones, perquè les porten.





FITXA TÈCNICA

Univers

Residents a l'àmbit territorial de l'STI de 16 anys i més.

Mostra

Mostreig estratificat polietàpic. La mostra està integrada per 9.461 individus residents a l'àmbit de l'STI: 2.249 a Barcelona, 3.966 a la 1a corona de l'STI, 5.190 a l'AMB i 8.851 a l'RMB. Amb una confiança del 95,5% i sota el supòsit de màxima indeterminació ($p=q=0,5$), l'error màxim és de $\pm 1,03\%$ per als residents al conjunt de l'STI.

Recollida de les enquestes

Entrevista telefònica amb metodologia CATI.

Treball de camp

Instituto Apolda.

Període d'enquestació

Del 27 de setembre al 10 de desembre de 2014.

Ponderació

A partir del padró municipal a 1 de gener de 2013.

Equip investigador

Supervisió del treball de camp, codificació i processament de les dades, i anàlisi dels resultats a càrrec de l'Institut d'Estudis Regionals i Metropolitans de Barcelona (IERMB).

Criteri general de publicació de dades

En la publicació de resultats s'ha tingut en compte les exigències de precisió que estableix l'Eurostat i que ha adoptat l'Idescat. Les dades són fiables i es poden publicar quan l'estimació de la cel·la té un mínim de 20 observacions mostrals i la taula té un mínim del 60% de les cel·les amb valors vàlids. Les cel·les o dades no publicables es marquen amb "--".

Zones metropolitanes	Mostra	Error
Barcelona	2.249	2,1%
Resta 1a corona	1.717	2,4%
Total 1a corona STI	3.966	1,6%
Resta AMB	1.224	2,9%
Total AMB	5.190	1,4%
Resta RMB	3.661	1,7%
Total RMB	8.851	1,1%
Resta STI	610	4,0%
Total STI	9.461	1,0%

